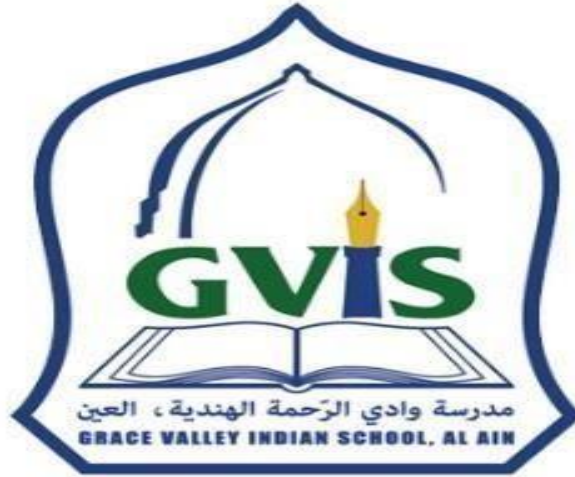


سياسة التعليم الشامل

2025-2026

مدرسة جريس فالي الهندية
العين



جدول المحتويات

1. المقدمة 3
2. الرؤية والرسالة 3
3. الغرض من السياسة 3
4. التعريفات 3-5
5. القبول 6
6. توفير الخدمات الشاملة القياسية 6-9 أ. متطلبات التوظيف ب. إمكانية الوصول المادي ج. دعم التعليم والتعلم
7. إجراءات المدرسة بعد تحديد الطلاب أصحاب الهمم 9
8. نموذج الدعم متعدد المستويات 10
9. الوصول إلى المنهج الدراسي 10
10. تسهيلات التقييم 10-11
11. الرسوم الإضافية 11
12. القيادة 11-12 الأدوار والمسؤوليات أ. مجلس الإدارة ب. المدير ج. رئيس قسم الدمج د. المعلمون هـ. أولياء الأمور و. الطلاب
13. الطلاب الموهوبين والمتفوقين 12-14
14. فريق دعم التعليم الشامل 14
15. الامتثال والمراجعة 15
16. المراجع 16

1. المقدمة

تلتزم مدرسة جريس فالي الهندية بتوفير تعليم متكافئ وشامل وذو جودة عالية لجميع المتعلمين. وفقًا للقانون الاتحادي رقم 29 لسنة 2006 وسياسة الدمج الخاصة بدائرة التعليم والمعرفة، نحن نعزز ثقافة مدرسية تحتفي بالتنوع، وتزيل الحواجز، وتضمن وصول جميع الطلاب، بما في ذلك الطلاب أصحاب

2. الرؤية والرسالة

الرؤية: تعزيز بيئة تعليمية حيث يتم احترام التنوع، ويزدهر فيها كل طالب

الرسالة: تقديم تعليم شامل يمكن جميع المتعلمين، من خلال الوصول المتكافئ إلى المناهج الدراسية والموارد والفرص

3. الغرض

تضمن هذه السياسة التزام مدرسة جريس فالي الهندية بتفويض دائرة التعليم والمعرفة للدمج الكامل من خلال

- ضمان الوصول والفرص للطلاب أصحاب الهمم
- تنفيذ أنظمة منظمة للتحديد والتخطيط والدعم
- تحديد المسؤوليات والممارسات الشاملة عبر جميع المعنيين في المدرسة

4. التعريفات

تقدم سياسة دائرة التعليم والمعرفة المحدثّة مصطلحات وتعريفات منقحة لتتماشى مع معايير التعليم الشامل الحالية

| المصطلح | المعنى المختصر |
|--------------------------------|---|
| احتياجات التعلم الإضافية (ALN) | المساعدة الإضافية التي يحتاجها بعض الطلاب للتعلم أو السلوك أو التفاعل في المدرسة. |
| الطلاب أصحاب الهمم (SoD) | الطلاب الذين يواجهون تحديات جسدية أو عاطفية أو تعليمية أو تنموية. |
| التدريس التكيفي | تعديل أساليب التدريس لدعم جميع المتعلمين. |
| خطة التعلم الموثقة (DLP/IEP) | خطة موضوعة للطلاب تتضمن أهدافًا واستراتيجيات دعم. |
| التكنولوجيا المساعدة | أدوات مثل الأجهزة أو البرامج التي تساعد الطلاب على التعلم بشكل أفضل. |
| التسهيلات (التدريس) | تغييرات في كيفية إجراء التدريس لمساعدة الطالب على التعلم. |
| التسهيلات (التقييم) | تغييرات في كيفية إجراء الاختبار (مثل، وقت إضافي) دون تغيير ما يتم اختباره. |
| مساعد الدمج | عضو في فريق الدعم يساعد الطلاب ذوي احتياجات التعلم داخل أو خارج الفصل. |
| المساعد الفردي | مساعد ممول من قبل الوالدين يقدم رعاية فردية أو دعم أمان للطلاب. |
| المنهج المعدل | طريقة تعلم مختلفة مصممة لتناسب مع مستوى قدرة الطالب. |

| المصطلح | المعنى المختصر |
|-----------------------------------|---|
| التصميم العالمي للتعليم (UDL) | تدريس يناسب الجميع من خلال تقديم العديد من طرق التعلم وإظهار التعلم. |
| متعلمو اللغات المتعددة | الطلاب الذين يتعلمون اللغة الرئيسية للمدرسة بينما يتحدثون لغات أخرى في المنزل. |
| الموهوبين والمتفوقين (G&T) | الطلاب ذوو المهارات أو المواهب الاستثنائية الذين يحتاجون إلى تحديات إضافية. |
| التدخل خارج الفصل | الدعم المقدم خارج الفصل الدراسي في مجموعة صغيرة أو بشكل فردي. |
| التدخل داخل الفصل | دعم إضافي يقدم داخل الفصل الدراسي دون إخراج الطالب. |
| تقرير التقييم السريري | تقرير من طبيب مؤهل أو أخصائي نفسي حول احتياجات الطالب. |
| نموذج الدعم متعدد المستويات | نظام دعم من 3 مستويات: مساعدة أساسية، مستهدفة، ومكثفة. |
| خطة الإخلاء الطارئ (PEEP) الشخصية | خطة خاصة لإخلاء الطلاب ذوي الاحتياجات الجسدية أو غيرها بأمان أثناء حالات الطوارئ. |
| عدم القدرة على الاستيعاب | تبلغ المدرسة دائرة التعليم والمعرفة أنها لا تستطيع تقديم الدعم المناسب الذي يحتاجه الطالب للتعلم أو الأداء الجيد في المدرسة. يجب على المدرسة أيضًا شرح الأسباب بوضوح لماذا لا يمكنها مساعدة الطالب. |
| مجلس الإدارة | مجموعة تدير القرارات الكبرى للمدرسة وتضمن اتباع القواعد. |

5. القبول

- تتبع المدرسة سياسة قبول غير تمييزية تماشيًا مع تفويضات دائرة التعليم والمعرفة، مما يضمن منح جميع الطلاب فرصًا متكافئة. بغض النظر عن قدراتهم أو خلفياتهم.
- تُعطى الأولوية في القبول للطلاب أصحاب الهمم (الطلاب ذوي الاحتياجات الإضافية) وإخوتهم، لتعزيز وحدة الأسرة والدعم.
- عند القبول، يجب على الوالدين تقديم تقارير التقييم السريري والتعليمي للمساعدة في إعلام تخطيط المدرسة والتوفير.
- ، خلال عملية القبول، توفر المدرسة تسهيلات مناسبة لضمان وصول عادل. يشمل ذلك مساعدة المعلم، والقراء النشطين، والمساعدات البصرية، والتكنولوجيا المساعدة مثل الآلات الحاسبة ومقاطع الفيديو التعليمية، وغيرها من الدعم ذات الصلة لإزالة حواجز التقييم.
- تُستخدم تقييمات القبول فقط لإعلام التوفير التعليمي، وليس للاستبعاد أو رفض الوصول إلى التعليم.
- تضمن المدرسة انتقالات سلسة للطلاب ذوي الاحتياجات الإضافية من خلال استراتيجيات دعم مستهدفة والتعاون مع أولياء الأمور.
- التابعة لدائرة eSIS يتم تسجيل وتحديث جميع بيانات الطلاب ذات الصلة، بما في ذلك الاحتياجات والتسهيلات، على منصة التعليم والمعرفة.
- في الحالات الاستثنائية حيث لا تستطيع المدرسة تقديم الدعم المناسب، يتم تقديم إشعار عدم القدرة على الاستيعاب إلى دائرة التعليم والمعرفة في غضون 7 أيام عمل، مصحوبًا بوثائق واضحة وأدلة على جميع الإجراءات المتخذة.

6. توفير الخدمات الشاملة القياسية.

أ. متطلبات التوظيف

لضمان ممارسات شاملة عالية الجودة في مدرسة جريس فالي الهندية، يتم تنفيذ متطلبات التوظيف التالية بما يتماشى مع سياسة الدمج الخاصة بدائرة التعليم والمعرفة:

- **رئيس قسم الدمج** يتم تعيين رئيس مؤهل للدمج بحمل تدريسي أقل من 10٪ للسماح بالتركيز على القيادة وتنسيق استراتيجيات الدمج والدعم.
- **معلمو الدمج** يتم تعيين معلم دمج واحد على الأقل لكل مرحلة دراسية (مثل رياض الأطفال، الابتدائية، الثانوية) لتقديم دعم مستهدف والتعاون مع معلمي الفصول والمتخصصين.
- دورهم هو (DLP) **مساعدو الدمج** يتم نشر مساعدي الدمج لدعم الفصول الدراسية أو طلاب محددين وفقاً لخطة التعلم المتميز المساعدة في تنفيذ استراتيجيات وتدخلات شاملة تحت إشراف المعلم.
- **المساعدون الفرديون (ممولون من الوالدين)** في حالات خاصة، يمكن ترتيب مساعد فردي ممول من الوالدين للطلاب الذين يحتاجون إلى رعاية شخصية أو دعم غير تعليمي يتجاوز توفير المدرسة القياسي الشامل. أ. ستقدم المدرسة تبريراً ووثائق للوالدين مؤكدة الحاجة إلى الدعم طوال معظم اليوم الدراسي. ب. يتم وضع المساعد الفردي بشكل أساسي خارج الفصل الدراسي ويمكنه التابعة لدائرة PASS و eSIS الدخول فقط بناءً على طلب المعلم لدعم الطالب. ج. يتم تسجيل توفير هؤلاء المساعدين على أنظمة التعليم والمعرفة للشفافية والامتثال.
- للحفاظ على ممارسات شاملة ذات جودة: ○ يجب على رؤساء الدمج إكمال ما لا يقل عن 60 (CPD) **التطوير المهني المستمر** ساعة من التطوير المهني المستمر ذي الصلة سنوياً. ○ يُطلب من معلمي الدمج إكمال ما لا يقل عن 40 ساعة من التطوير المهني المستمر سنوياً.

ب. إمكانية الوصول المادي

تلتزم مدرسة جريس فالي الهندية بتوفير وصول متكافئ إلى البيئة المادية لجميع الطلاب والموظفين والزوار، بما يتماشى مع سياسة مباني ومرافق المدارس الخاصة بدائرة التعليم والمعرفة. تتخذ المدرسة نهجاً استباقياً في ضمان أن تكون المباني ومساحات التعلم شاملة وآمنة وداعمة لاحتياجات الطلاب أصحاب الهمم.

- **الوصول الشامل عبر الحرم المدرسي** تم تصميم أو تعديل جميع مناطق وقوف السيارات والمداخل والممرات والملاعب والمباني لتكون سهلة الوصول للأفراد ذوي الإعاقات الجسدية أو تحديات التنقل.
- **الوصول عبر المنحدرات ودخول المبنى** جميع نقاط الدخول إلى مباني المدرسة مجهزة بمنحدرات مبنية وفقاً للمعايير التنظيمية لإمكانية وصول الكراسي المتحركة، مما يضمن وصولاً سلساً ومستقلاً.
- **أنظمة دعم الإخلاء**
 - تُستخدم الأضواء الواضحة مع إنذارات الحريق لمساعدة الأفراد ذوي الإعاقات السمعية.
 - تتوفر كراسي الإخلاء للطلاب والموظفين الذين لا يستطيعون استخدام السلالم أثناء حالات الطوارئ.
 - لكل طالب أو موظف قد يحتاج إلى دعم إخلاء إضافي - سواء كان ذلك (PEEPS) يتم إنشاء خطط الإخلاء الطارئ الشخصية لاحتياجات طويلة أو قصيرة الأجل.
 - **تعديلات النقل** تنسق المدرسة مع مزودي النقل لضمان تمكن الطلاب ذوي الاحتياجات الإضافية من الوصول إلى حافلات المدرسة (ITC) مع التعديلات الضرورية المعتمدة بما يتماشى مع لوائح مركز النقل المتكامل.

- **الحمامات التي يمكن الوصول إليها** الحمامات يمكن الوصول إليها ومكيفة، مع تجهيزات صحية مناسبة لدعم الأشخاص ذوي الإعاقات الجسدية، وفقاً للرموز والمعايير المعتمدة.

ج. دعم التعليم والتعلم

تلتزم مدرسة جريس فالي الهندية بتوفير دعم مرّن وشامل ومبني على الاحتياجات لجميع الطلاب - خاصة الطلاب أصحاب الهمم - من خلال استراتيجيات تعليمية مخصصة، وتدريب متميز، ونظام دعم قوي. تتبنى المدرسة نهجاً شاملاً واستباقياً للتعليم الشامل بما يتماشى مع سياسة الدمج الخاصة بدائرة التعليم والمعرفة.

- تنفذ المدرسة نماذج دعم خارج الفصل وداخل الفصل بناءً على احتياجات الطلاب الفردية كما هو موضح في خطط التعليم الفردية (DLPS) أو خطط التعلم المتميز (IEPs).
- يتضمن الدعم خارج الفصل سحب الطلاب من الفصل الدراسي العادي لفترات قصيرة لتلقي تدخلات مستهدفة في مجموعات صغيرة أو فردية في مجالات مثل القراءة والكتابة، والحساب، والسلوك، أو التواصل.
- يكون رئيس قسم الدمج مسؤولاً عن تنسيق التدخلات المتخصصة التي يقدمها المهنيون الخارجيون مثل معالجي النطق واللغة، ومعالجي العمل، وعلماء النفس، والمستشارين.
- يتم توثيق جميع هذه الخدمات وتحميلها من خلال نظام الخدمات المتخصصة داخل المدرسة التابع لدائرة التعليم والمعرفة، بما يتماشى مع سياسة الخدمات المتخصصة داخل المدرسة التابعة لدائرة التعليم والمعرفة.
- يضمن الدعم داخل الفصل دعم الطلاب داخل الفصل الدراسي العادي من قبل معلمي الدمج أو المساعدين الذين يتعاونون مع معلمي الفصول لتعزيز الممارسات الشاملة والتدريس المتميز دون تعطيل بيئة التعلم.
- تتوفر غرف موارد مخصصة في الحرم المدرسي وتعمل كمساحات آمنة وداعمة لـ: O التعليم العلاجي O الجلسات الفردية O جلسات المجموعات O الأنشطة اليدوية
- هذه الغرف مجهزة بمجموعة من الأدوات المساعدة، بما في ذلك المواد الرقمية وغير الرقمية، مثل: • الجداول البصرية • أدوات القراءة والكتابة/الحساب • سماعات تقليل الضوضاء
- يصل الطلاب إلى غرفة الموارد بناءً على جداول مخططة وأهداف تعليمية، مع مراقبة التقدم بانتظام من قبل فريق الدمج.
- لجعل التعلم متاحاً ومشوقاً لجميع الطلاب (UDL) تلتزم المدرسة بتنفيذ إطار التصميم العالمي للتعلم.
- يخطط المعلمون للدروس التي تقدم: O وسائل متعددة للتمثيل (البصرية، السمعية) O وسائل متعددة للمشاركة (الاختيار، التعاون المهام القائمة على الاهتمام) O وسائل متعددة للتعبير (المخرجات اللفظية، المكتوبة، الفنية، التكنولوجية)
- يتم دمج التصميم العالمي للتعلم في تخطيط المناهج، وتقديم الدروس، وتصميم التقييم، وتعديلات البيئة الصفية لضمان أن كل متعلم يمكنه الوصول والنجاح في عملية التعلم.

7. إجراءات المدرسة بعد تحديد الطلاب أصحاب الهمم

عند الدخول ومن خلال إجراءات التحديد، يتم استخدام بيانات التقييم لتحديد النوع والمستوى المناسبين من الدعم لكل طالب بناءً على احتياجات التنمية والتعلم الخاصة بهم. يشار إلى هذا المستوى الأولي من التدخل باسم إجراء المدرسة.

يقدم المعلمون، إلى جانب موظفي الدعم، تدخلات إضافية أو مختلفة عن ممارسات الفصل الدراسي المعتادة في المدرسة. قد تشمل هذه دعماً للمجموعات الصغيرة أو الدعم الفردي.

تحدد الخطة (BIP) و، عند الحاجة، خطة التدخل السلوكي (IEP) يتم توثيق جميع الاستراتيجيات والتدخلات في خطة التعليم الفردية. الفردية للتعليم أهدافاً قصيرة المدى، واستراتيجيات تدريس، وتحدد بوضوح مسؤوليات التنفيذ.

8. نموذج الدعم متعدد المستويات

- **المستوى 1 - الدعم الشامل:** يستفيد جميع الطلاب من ممارسات تدريس شاملة عالية الجودة في الفصل الدراسي العام. ينفذ المعلمون تدريسيًا متميزًا واستراتيجيات استباقية في الفصل الدراسي لدعم احتياجات التعلم المتنوعة.
- **المستوى 2 - الدعم المستهدف:** يتلقى الطلاب الذين يحتاجون إلى مساعدة إضافية تدخلات مركزة في مجموعات صغيرة. هذه التدخلات محددة زمنيًا وقائمة على البيانات وتهدف إلى معالجة التحديات الأكاديمية أو السلوكية المحددة.
- **المستوى 3 - الدعم المكثف:** قد يحتاج عدد قليل من الطلاب إلى تدخلات فردية ومكثفة. قد يشمل ذلك الدعم الفردي، وخطط (ILAs) التعلم الشخصية، وحيثما كان ذلك مناسبًا، مساعدة مساعدي التعلم الفرديين.

9. الوصول إلى المنهج الدراسي

- وصول متساوٍ إلى الأنشطة المنهجية واللامنهجية
- مسارات معدلة عند الحاجة
- الإدماج في الرحلات الميدانية، والجلسات العملية، والمسارات المهنية
- استخدام استراتيجيات وموارد متميزة في جميع المواد الدراسية

10. تسهيلات التقييم

لضمان الوصول المتكافئ إلى التقييمات لجميع الطلاب، بما في ذلك أولئك الذين لديهم احتياجات تعليمية خاصة وإعاقات. توفر المدرسة مجموعة من تسهيلات التقييم لدعم الطلاب في إظهار تعلمهم بفعالية، بما يتماشى مع أفضل الممارسات وإرشادات مجلس الامتحانات الخارجية.

قد تشمل التسهيلات، على سبيل المثال لا الحصر:

- تعديلات ضمن الممارسة الصفية العادية لتقليل الحواجز أمام التعلم والتقييم.
- وقت ممتد خلال التقييمات للسماح للطلاب بالمعالجة والاستجابة بوتيرتهم الخاصة.
- استخدام كاتب، قارئ نشط، أو تكنولوجيا مساعدة مثل برامج تحويل الكلام إلى نص، قارئات الشاشة، أو الآلات الحاسبة حسب الاقتضاء.
- توفير أوراق أسئلة بخط كبير، خطوط مكبرة، مواد تستند إلى احتياجات الطالب.
- مجموعة إضافية من أوراق الأسئلة مصممة خصيصًا للطلاب الذين يحتاجون إلى تخطيط أو هيكل مبسط.
- غرف هادئة أو منفصلة للطلاب الذين يحتاجون إلى بيئة خالية من المشتتات.

يتم تحديد هذه التسهيلات من خلال التعاون بين فريق دعم الدمج، ومعلمي الفصل، وأولياء الأمور، ويتم توثيقها في خطط التعليم الفردية (IEPs) حيثما ينطبق ذلك.

تتم مراجعة السياسة بانتظام لتظل متوافقة مع الإرشادات المحدثة من مجالس الامتحانات الخارجية واحتياجات مجتمع طلابنا. هذا يضمن تقييم جميع الطلاب بإنصاف ومنحهم الفرصة للوصول إلى كامل إمكاناتهم.

11. الرسوم الإضافية

نحن ملتزمون بتقديم تعليم شامل عالي الجودة لجميع الطلاب. وفقًا لإرشادات دائرة التعليم والمعرفة، تحافظ المدرسة على سياسة شفافة فيما يتعلق بأي رسوم إضافية متعلقة بخدمات الدعم للطلاب أصحاب الهمم.

- **نطاق الرسوم الإضافية:** قد يتم فرض رسوم إضافية فقط مقابل الخدمات التي تتجاوز توفير الخدمات الشاملة القياسية المقدمة لجميع الطلاب. (لا تفرض المدرسة أي رسوم إضافية للطلاب أصحاب الهمم، باستثناء خدمة المتخصصين داخل المدرسة). قد تشمل هذه العلاج المتخصص (مثل النطق، العلاج المهني، السلوكي)، مساعدتي دعم التعلم الفرديين، أو أجهزة التكنولوجيا المساعدة المطلوبة تحديدًا للطلاب.
- **حدود الرسوم:** لن تتجاوز التكلفة الإجمالية لأي خدمات دعم إضافية 50% من رسوم الدراسة للطلاب، ما لم يكن هناك موافقة صريحة من الوالدين أو موافقة خطية مسبقة من دائرة التعليم والمعرفة.
- **التوثيق والموافقة:**
 - يجب أن تكون جميع الخدمات الإضافية مدعومة بتقييمات سريرية رسمية أو تقارير مهنية.
 - سيتم توقيع اتفاقية خدمة سنوية من قبل ولي الأمر/الوصي، مع تقديم بيانات مفصلة فصلية للشفافية.
 - لن يتم تقديم أي خدمات دون الحصول على موافقة خطية من الوالدين.
 - **التعاون مع المركز الطبي:** لتسهيل الوصول إلى الخدمات المتخصصة، ستحافظ المدرسة على اتفاقية رسمية مع مركز طبي معترف به، مما يتيح للطلاب تلقي تقييمات متخصصة ودعم علاجي حسب الحاجة. يضمن هذا التعاون تدخلًا مهنيًا وفي الوقت المناسب بما يتماشى مع الأهداف التعليمية والتنموية لكل طالب. سيتم إبلاغ الوالدين بالخدمات المتاحة من خلال هذه الشراكة، وسيتم الحصول على موافقتهم قبل أي إحالة أو تقديم خدمة.

12. القيادة

يعمل جميع المعنيين معًا لضمان تزويد كل طالب بفرص تعليمية متكافئة بما يتماشى مع سياسة الدمج الخاصة بدائرة التعليم والمعرفة (الإصدار 1.2، 2023).

الأدوار والمسؤوليات

أ. مجلس الإدارة

- توفير إشراف استراتيجي لضمان تضمين الدمج في رؤية ورسالة المدرسة.
- الموافقة على مخصصات التمويل والموارد لخدمات وموظفي التعليم الشامل.
- دعم تطوير وصيانة البنية التحتية الشاملة، بما في ذلك المرافق وبيئات التعلم التي يمكن الوصول إليها.

ب. المدير

- توفير القيادة والمساءلة للتعليم الشامل في جميع أنحاء المدرسة.
- الإشراف على تعيين موظفين مؤهلين لدعم الطلاب ذوي الاحتياجات الإضافية.
- ضمان الامتثال لإرشادات دائرة التعليم والمعرفة وسياسات الدمج المدرسية.
- التي تركز على الممارسات الشاملة (CPD) تعزيز ثقافة التطوير المهني المستمر.

ج. رئيس قسم الدمج

- تنسيق فريق دعم التعليم الشامل والإشراف على تنفيذ خدمات الدعم.
- وخطط الإخلاء الطارئ الشخصية، (DLPS) وخطط التعلم المتميز، (IEPs) مراقبة وتحديث خطط التعليم الفردية للطلاب (PEEPs).
- تقديم وتسهيل التطوير المهني المستمر للموظفين حول استراتيجيات الدمج.

- العمل كحلقة وصل رئيسية مع العائلات، والمهنيين الخارجيين، والهيئات التنظيمية لضمان الاتساق في الدعم والتوثيق.

د. المعلمون

- تمييز التعليم لتلبية احتياجات التعلم لجميع الطلاب داخل الفصل الدراسي.
- تتبع التقدم الأكاديمي والاجتماعي للطلاب أصحاب الهمم باستخدام الملاحظة والتقييمات وبيانات التقدم.
- من خلال ممارسات الفصل الدراسي (DLPS) وخطط التعلم المتمايز (IEPS) تنفيذ ودعم خطط التعليم الفردية.
- التعاون بنشاط مع فريق الدمج، وأولياء الأمور، والمتخصصين لمواءمة أهداف الفصل الدراسي مع احتياجات الطلاب الفردية.

13. الطلاب الموهوبين والمتفوقين (G&T)

وتوفر لهم فرصًا لتوسيع وإثراء تجربتهم، (G&T) تعترف مدرسة جريس فالي الهندية وترعى الإمكانيات الفريدة للمتعلمين الموهوبين والمتفوقين التعليمية بما يتماشى مع قدراتهم واهتماماتهم.

التحديد والإحالة:

- يمكن إحالة الطلاب لدعم الموهوبين والمتفوقين من خلال المعلمين، أو أولياء الأمور، أو بيانات التقييم الموحدة.
- يراجع فريق الدمج الإحالات بناءً على مؤشرات مثل التحصيل الأكاديمي العالي، والتفكير الإبداعي، ومهارات القيادة، أو المواهب الاستثنائية في مجالات مثل الفنون، والرياضة، أو التكنولوجيا.

(ALPs) خطط التعلم المتقدمة:

- يتم تطويرها بشكل تعاوني من قبل المعلمين (ALP) سيكون للمتعلمين الموهوبين والمتفوقين المحددين خطة تعلم متقدمة، ومنسق الدمج، وأولياء الأمور، والطالب (حيثما كان ذلك مناسبًا للعمر).
- تحدد خطط التعلم المتقدمة أهدافًا فردية، واستراتيجيات إثراء، وطرق مراقبة التقدم، مصممة وفقًا لنقاط قوة كل متعلم.

التوفير والدعم:

- توفر المدرسة أنشطة إثرائية، مثل التعلم القائم على المشاريع، والمسابقات، وفرص التوجيه، أو ورش العمل الإبداعية لتحدي وإشراك المتعلمين الموهوبين والمتفوقين.
- حيثما كان ذلك مناسبًا، قد يتم تنفيذ تسريع المواد أو ضغط المناهج للسماح للمتعلمين بالتقدم بوتيرتهم الخاصة.
- يتم دعم المعلمين بالتطوير المهني لتمييز التعليم بشكل فعال للطلاب ذوي التحصيل العالي.

تضمن هذه السياسة أن المتعلمين الموهوبين والمتفوقين يتلقون التحفيز والدعم الذي يحتاجونه للتفوق، والبقاء متحمسين، والاستمرار في النمو أكاديميًا، وإبداعيًا، وشخصيًا.

إجراء المدرسة

من خلال نهج شامل وجامع (G&T) تركز مدرسة جريس فالي الهندية جهودها لتحديد ودعم المتعلمين الموهوبين والمتفوقين.

يتم إجراء التحديد باستخدام مجموعة من الطرق، بما في ذلك:

- (اختبار القدرات المعرفية) لتقييم الإمكانيات في مجالات مثل التفكير اللفظي، وغير اللفظي، والكمي CAT4 الاختبارات الموحدة مثل والمكاني.
- ملاحظات المعلمين بناءً على الأداء في الفصل، والإبداع، والقيادة، ومهارات حل المشكلات، والمواهب الخاصة بالمواد الدراسية.
- إحالات الوالدين وعينات من أعمال الطلاب قد تساهم أيضًا في عملية التحديد.

(IEP) متبعة نفس عملية خطة التعليم الفردية، (SOD) بالتعاون مع فريق الدمج (ALP) بمجرد التحديد، يتم تطوير خطة تعلم متقدمة تحدد خطة التعلم المتقدمة أهدافاً شخصية، واستراتيجيات إثراء، وأنشطة تسريع أو توسع محتملة.

،مشاركة الوالدين هي مفتاح نجاح توفير برامج الموهوبين والمتفوقين. يتم التعامل مع الوالدين كشركاء، وإبقائهم على اطلاع بتقديم أطفالهم وإشراكهم في وضع ومراجعة أهداف التعلم.

يتم تقديم تجارب تعليمية متميزة للطلاب الموهوبين والمتفوقين التي تعزز التحدي والإبداع والتفكير العميق. يتم تدريب المعلمين على تنمية احترام الذات والتحفيز والثقة لدى هؤلاء الطلاب من خلال بيئات صفية داعمة ومحفزة.

14. فريق دعم التعليم الشامل

فريق متعدد التخصصات يقوده رئيس قسم الدمج ويضم:

- المدير، نائب المدير، رئيس قسم الدمج، معلمي الدمج (حسب المرحلة)، المساعدين الفرديين، الأخصائي الاجتماعي، أعضاء برنامج التطوير المدرسي، المنسق الأكاديمي.
- يجتمعون لمراجعة التدخلات، وتنسيق تنفيذ خطة التعليم الفردية، ومراقبة ممارسات الدمج.

هم: [SST] أعضاء فريق دعم التعليم الشامل

اسم الموظف الرقم

- 1 د. محمد إبراهيم (المدير)
- 2 السيد أرجيل (نائب المدير)
- 3 السيدة شيرينا
- 4 السيدة شما
- 5 السيدة أسماء
- 6 السيدة زهيرة
- 7 السيدة عائشة بيبي
- 8 السيدة فاطمة
- 9 السيدة رفناس
- 10 السيدة ميرا
- 11 السيدة ممتاز
- 12 السيد هاشد

15. الامتثال والمراجعة

- مراجعة سنوية للسياسة مع قيادة المدرسة
- مراقبة خطط التعلم المتميز وتتبع التطوير المهني المستمر

- الامتثال لدائرة التعليم والمعرفة بحلول العام الدراسي 2025/26 (الفصل الدراسي الخريفي)

16. المراجع

- القانون الاتحادي رقم 29/2006
- سياسة الدمج الخاصة بدائرة التعليم والمعرفة (الإصدار 1.2، 2024)
- القرار الوزاري رقم 647 (2020)
- إطار تفتيش المدارس في دولة الإمارات العربية المتحدة 2023
- مدرسة للجميع " - إرشادات وزارة التربية والتعليم "

INCLUSIVE EDUCATION POLICY 2025-2026

GRACE VALLEY INDIAN SCHOOL

AL - AIN

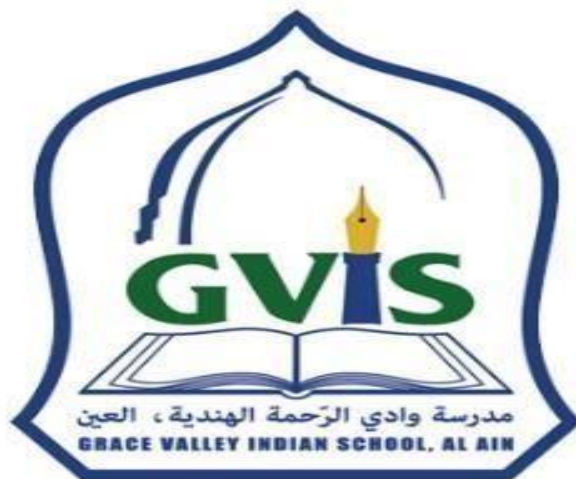


Table of Contents

| | |
|--|-------|
| 1. Introduction | 3 |
| 2. Vision and Mission | 3 |
| 3. Purpose of the Policy | 3 |
| 4. Definitions | 3-5 |
| 5. Admissions | 6 |
| 6. Standard Inclusive Provision | 6 -9 |
| a. Staffing Requirements | |
| b. Physical Accessibility | |
| c. Teaching and Learning Support | |
| 7. School Action After Identification of SoD | 9 |
| 8. Tiered Model of Support | 10 |
| 9. Curriculum Access | 10 |
| 10. Assessment Accommodations | 10-11 |
| 11. Additional Fees | 11 |
| 12. Leadership | 11-12 |
| Roles and Responsibilities | |
| a. Governing Body | |
| b. Principal | |
| c. Head of Inclusion | |
| d. Teachers | |
| e. Parents | |
| f. Students | |
| 13. Gifted and Talented (G&T) Learners | 12-14 |
| 14. Inclusive Education Support Team | 14 |
| 15. Compliance and Review | 15 |
| 16. References | 15 |

1. Introduction

Grace Valley Indian School is committed to providing equitable, inclusive, and quality education to all learners. In accordance with Federal Law No. 29 of 2006 and ADEK's Inclusion Policy, we foster a school culture that celebrates diversity, eliminates barriers, and ensures all students, including Students of Determination, reach their full potential.

2. Vision and Mission

Vision: To nurture a learning environment where diversity is respected, and every student thrives.

Mission: To provide inclusive education that empowers all learners, through equitable access to curriculum, resources, and opportunities.

3. Purpose

This policy ensures Grace Valley Indian School adheres to ADEK's mandate for full inclusion by:

- Guaranteeing access and opportunity for Students of Determination
- Implementing structured identification, planning, and support systems
- Outlining responsibilities and inclusive practices across all school stakeholders

4. Definitions

The updated ADEK policy introduces revised terminology and definitions to align with current inclusive education standards.

| Term | Short Meaning |
|---------------------------------|---|
| Additional Learning Needs (ALN) | Extra help some students need to learn, behave, or interact in school. |
| Students of Determination (SoD) | Students with physical, emotional, learning, or developmental challenges. |

| Term | Short Meaning |
|-------------------------------------|--|
| Adaptive Teaching | Adjusting teaching methods to support all learners. |
| Documented Learning Plan (DLP/IEP) | A plan made for a student with targets and support strategies. |
| Assistive Technology | Tools like devices or software that help students learn better. |
| Accommodation (Teaching) | Changes in how teaching is done to help a student learn. |
| Accommodation (Assessment) | Changes in how a test is given (e.g., more time) without changing what's tested. |
| Inclusion Assistant | A support staff member who helps students with learning needs inside or outside the class. |
| Individual Assistant | A parent-funded helper who gives one-on-one care or safety support to a student. |
| Modified Curriculum | A different way of learning designed to match the student's ability level. |
| Universal Design for Learning (UDL) | Teaching that fits everyone by offering many ways to learn and show learning. |

| Term | Short Meaning |
|---|---|
| Multilingual Learners | Students learning the main school language while speaking other languages at home. |
| Gifted and Talented (G&T) | Students with exceptional skills or talents needing extra challenges. |
| Pull-out Intervention | Support given outside the classroom in a small group or individually. |
| Push-in Intervention | Extra support provided inside the classroom without removing the student. |
| Clinical Assessment Report | A report from a qualified doctor or psychologist about a student's needs. |
| Tiered Model of Support | A 3-level support system: basic, targeted, and intensive help. |
| PEEP (Personal Emergency Evacuation Plan) | A special plan to safely evacuate students with physical or other needs during emergencies. |
| Inability to Accommodate | School informs ADEK that it cannot give the right support a student needs to learn or do well in school. The school must also clearly explain the reasons why it is unable to help the student. |
| Governing Board | A group that manages the school's big decisions and ensures rules are followed. |

5. Admissions

- The school follows a **non-discriminatory admission policy** in line with ADEK mandates, ensuring all students are given equitable opportunities regardless of their abilities or backgrounds.
- **Priority admission** is given to students of determination (students with additional needs) and their **siblings**, promoting family unity and support.
- Upon admission, parents must **submit clinical and educational assessment reports** to help inform the school's planning and provision.
- During the admission process, the school **provides appropriate accommodations** to ensure fair access. This includes **teacher assistance, active readers, visual aids, assistive technology** such as **calculators** and **educational videos**, and other relevant support to remove barriers to assessment.
- **Admissions assessments are used solely to inform educational provision**, not to exclude or deny access to education.
- The school ensures **smooth transitions** for students with additional needs through targeted support strategies and collaboration with parents.
- All relevant student data, including needs and accommodations, are recorded and updated on **ADEK's eSIS platform**.
- In exceptional cases where the school is unable to provide appropriate support, an **Inability to Accommodate Notification** is submitted to ADEK **within 7 working days**, accompanied by clear documentation and evidence of all actions taken.

6. Standard Inclusive Provision

a. Staffing Requirements

To ensure high-quality inclusive practices at Grace Valley Indian School, the following staffing requirements are implemented in alignment with ADEK's Inclusion Policy:

- **Head of Inclusion**
A qualified Head of Inclusion is appointed with a teaching load of less than 10% to allow focused leadership and coordination of inclusion strategies and support.
- **Inclusion Teachers**
At least one Inclusion Teacher is assigned per school cycle (e.g.,

Kindergarten, Primary, Secondary) to provide targeted support and collaborate with class teachers and specialists.

- **Inclusion Assistants**
Inclusion Assistants are deployed to support classrooms or specific students as per the Differentiated Learning Plan (DLP). Their role is to assist in implementing inclusive strategies and interventions under teacher supervision.
- **Individual Assistants (Parent-Funded)**
In special cases, a parent-funded Individual Assistant may be arranged for students requiring personal care or non-instructional support that goes beyond the school's standard inclusive provision.
 - a. The school will provide justification and documentation to the parents, confirming the need for support throughout most of the school day.
 - b. The Individual Assistant is primarily stationed outside the classroom and may enter only upon the teacher's request to support the student.
 - c. Provision of such assistants is recorded on ADEK's eSIS and PASS systems for transparency and compliance.
- **Continuous Professional Development (CPD)**
To maintain quality inclusive practices:
 - Heads of Inclusion must complete a minimum of 60 hours of relevant CPD annually.
 - Inclusion Teachers are required to complete at least 40 hours of CPD annually.

b. Physical Accessibility

Grace Valley Indian School is committed to providing **equitable access to the physical environment** for all students, staff, and visitors, in line with **ADEK's School Buildings and Facilities Policy**. The school takes a proactive approach in ensuring that buildings and learning spaces are inclusive, safe, and supportive of the needs of students of determination.

- **Universal Access Across the Campus**
All parking areas, entrances, pathways, playgrounds, and buildings are designed or modified to be easily accessible for individuals with physical disabilities or mobility challenges.
 - **Ramp Access and Building Entry**
All entry points to school buildings are equipped with ramps built to regulatory standards for wheelchair accessibility, ensuring smooth, independent access.
 - **Evacuation Support Systems**
 - **Flashing lights** are used with fire alarms to assist individuals with hearing impairments.

- Evacuation chairs are available for students and staff who cannot use stairs during emergencies.
- Personal Emergency Evacuation Plans (PEEPs) are created for every student or staff member who may need additional evacuation support—whether for long- or short-term needs.
- Transportation Adjustments
The school coordinates with transport providers to ensure students with additional needs can access school buses with necessary, approved adjustments in line with Integrated Transport Centre (ITC) regulations.
- Accessible Restrooms
Bathrooms are accessible and adapted, with appropriate sanitary fittings to support people with physical disabilities, as per approved codes and standards.

c. Teaching and Learning Support

Grace Valley Indian School is committed to providing flexible, inclusive, and needs-based support for all students—particularly students of determination—through tailored instructional strategies, differentiated teaching, and a strong support system. The school adopts a holistic and proactive approach to inclusive learning in line with ADEK’s Inclusion Policy.

- The school implements both **pull-out and push-in models** of support based on individual student needs as outlined in their **Individual Education Plans (IEPs)** or **Differentiated Learning Plans (DLPs)**.
- **Pull-out support** involves withdrawing students from the mainstream classroom for short periods to receive **targeted, small-group or one-on-one interventions** in areas such as literacy, numeracy, behavior, or communication.
- The **Head of Inclusion** is responsible for **coordinating specialist interventions** provided by external professionals such as **Speech and Language Therapists, Occupational Therapists, Psychologists, and Counselors**.
- All such services are documented and **uploaded through ADEK’s In-School Specialist Services system**, in line with the **ADEK School In-School Specialist Services Policy**.
- **Push-in support** ensures students are supported **within the mainstream classroom** by Inclusion Teachers or Assistants who collaborate with class teachers to promote inclusive practices and differentiated instruction without disrupting the learning environment
- Dedicated **Resource Rooms** are available on campus and serve as safe, supportive spaces for:
 - Remedial instruction
 - Individual sessions

- Group Sessions
 - Hand own activities
- These rooms are equipped with a range of assistive tools, including both digital and non-digital materials, such as:
 - Visual schedules
 - Literacy/numeracy manipulatives
 - Noise-reduction headphones
- Students access the Resource Room based on planned schedules and learning goals, with progress monitored regularly by the Inclusion Team.
- The school is committed to implementing the **Universal Design for Learning (UDL)** framework to make learning accessible and engaging for **all students**.
- Teachers plan lessons that offer:
 - **Multiple means of representation** (visual, auditory)
 - **Multiple means of engagement** (choice, collaboration, interest-based tasks)
 - **Multiple means of expression** (verbal, written, artistic, technological outputs)
- UDL is embedded in curriculum planning, lesson delivery, assessment design, and classroom environment modifications to ensure that every learner can access and succeed in the learning process.

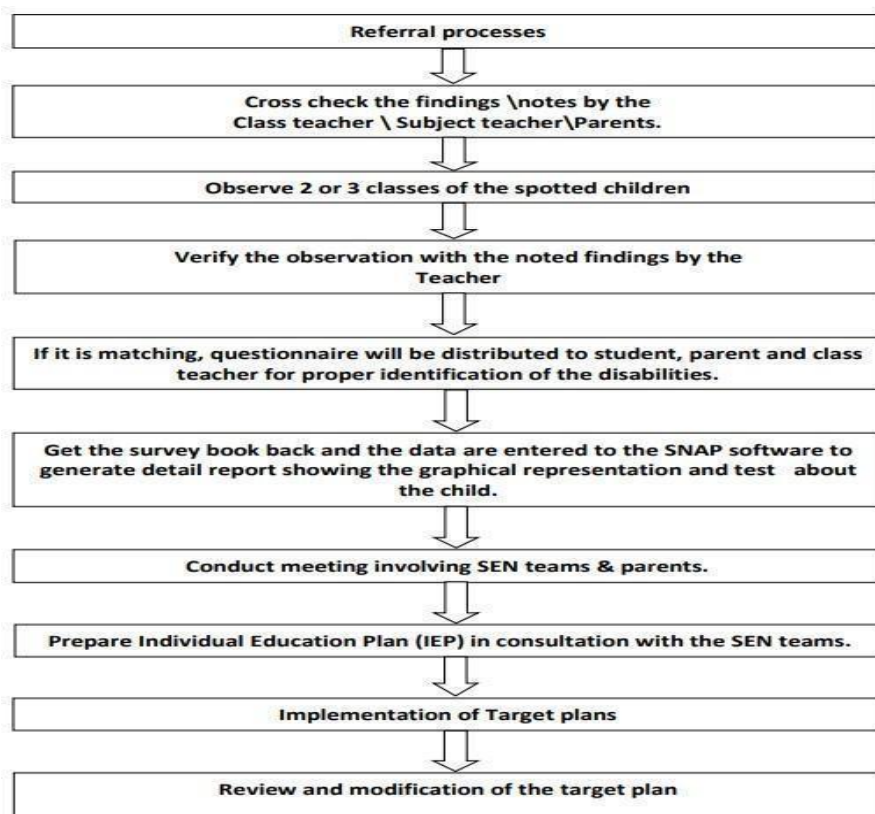
7. School Action after Identification of Sod

Upon entry and through identification procedures, assessment data is used to determine the appropriate type and level of support for each student based on their development and learning needs. This initial level of intervention is referred to as School Action.

Teachers, along with support staff, provide interventions that are additional to or different from the school's usual classroom practices. These may include small group or individualized support.

All strategies and interventions are documented in an Individualized Education

Plan (IEP) and, where needed, a Behavior Intervention Plan (BIP). The IEP



outlines short-term targets, teaching strategies, and clearly assigns responsibilities for implementation.

8. Tiered Model of Support

- Tier 1 – Universal Support: All students benefit from high-quality, inclusive teaching practices in the general education classroom. Teachers implement differentiated instruction and proactive classroom strategies to support diverse learning needs.
- Tier 2 – Targeted Support: Students who require additional help receive focused small group interventions. These are time-bound, data-driven supports aimed at addressing specific academic or behavioral challenges.
- Tier 3 – Intensive Support: A small number of students may require individualized and intensive interventions. This may include one-on-one support, personalized learning plans, and where appropriate, the assistance of Individual Learning Assistants (ILAs).

9. Curriculum Access

- Equal access to curricular and extracurricular activities
- Modified pathways where needed
- Inclusion in field trips, practical sessions, and vocational routes
- Use of differentiated strategies and resources in all subjects

10. Assessment Accommodations

To ensuring equitable access to assessments for all students, including those with special educational needs and disabilities. The school provides a range of assessment accommodations to support students in demonstrating their learning effectively, in line with best practices and external examination board guidelines.

Accommodations may include, but are not limited to:

- Adjustments within normal classroom practice to reduce barriers to learning and assessment.
- Extended time during assessments to allow students to process and respond at their own pace.
- Use of a scribe, active reader, or assistive technology such as speech-to-text software, screen readers, or calculators as appropriate.
- Provision of large print question papers, enlarged fonts, materials based on student needs.
- An additional set of question papers tailored for students requiring simplified layout or structure.
- Quiet or separate rooms for students who need a distraction-free environment.

These accommodations are identified through collaboration between the Inclusion Support Team, class teachers, and parents, and are documented in Individualized Education Plans (IEPs) where applicable.

The policy is regularly reviewed to remain aligned with updated guidelines from external examination boards and the needs of our student population. This ensures all students are assessed fairly and have the opportunity to reach their full academic potential.

11. Additional Fees

we are committed to providing high-quality inclusive education for all students. In line with ADEK guidelines, the school maintains a transparent policy regarding any **additional fees** related to support services for students of determination.

- **Scope of Additional Fees:**
Additional fees may only be charged for services beyond the standard inclusive provision offered to all students. (The school does not charge any additional fees for students of determination, except In – School specialist service) These may include specialized therapy (e.g., speech, occupational, behavioral), one-on-one learning support assistants, or assistive technology devices specifically required for a student.
- **Fee Limitations:**
The total cost of any additional support services will not exceed 50% of the student’s tuition fee, unless there is explicit parental agreement or prior written approval from ADEK.
- **Documentation and Consent:**
- All additional services must be supported by formal clinical assessments or professional reports.
- An annual service agreement will be signed by the parent/guardian, with termly itemized statements provided for transparency.
- No services will be provided without obtaining written parental consent.
- **Collaboration with Medical Centre:**
To facilitate access to expert services, the school will maintain a formal agreement with a recognized medical center, allowing students to receive specialized assessments and therapy support as needed. This collaboration ensures timely and professional intervention, aligned with each student’s educational and developmental goals. Parents will be informed of available services through this partnership, and consent will be obtained before any referral or service delivery.

12. Leadership

All stakeholders work together to ensure every student is provided with equitable learning opportunities in line with ADEK’s Inclusion Policy (Version 1.2, 2023).

Roles and Responsibilities

a. Governing Body

- Provide strategic oversight to ensure inclusion is embedded in the school's vision and mission.
- Approve funding allocations and resources for inclusive education services and staff.
- Support the development and maintenance of inclusive infrastructure, including accessible facilities and learning environments.

b. Principal

- Provide leadership and accountability for inclusive education across the school.
- Oversee the appointment of qualified staff to support students with additional needs.
- Ensure compliance with ADEK guidelines and school inclusion policies.
- Promote a culture of continuous professional development (CPD) focused on inclusive practices.

c. Head of Inclusion

- Coordinate the Inclusive Education Support Team and oversee the implementation of support services.
- Monitor and update students' Individualized Education Plans (IEPs), Differentiated Learning Plans (DLPs), and Personal Emergency Evacuation Plans (PEEPs).
- Deliver and facilitate ongoing CPD for staff on inclusive strategies.
- Act as the key liaison with families, external professionals, and regulatory bodies to ensure consistency in support and documentation.

d. Teachers

- Differentiate instruction to meet the learning needs of all students within the classroom.
- Track academic and social progress of Students of Determination using observation, assessments, and progress data.
- Implement and support IEPs and DLPs through classroom practices.
- Collaborate actively with the Inclusion Team, parents, and specialists to align classroom goals with individual student needs.

13. Gifted and Talented (G&T) Learners

Grace Valley Indian School recognizes and nurtures the unique potential of **Gifted and Talented (G&T) learners**, providing them with opportunities to extend and enrich their learning experience in line with their abilities and interests.

Identification and Referral:

- Students may be referred for G&T support through **teachers, parents, or standardized assessment data.**
- The Inclusion Team reviews referrals based on indicators such as high academic achievement, creative thinking, leadership skills, or exceptional talents in areas such as the arts, sports, or technology.

Advanced Learning Plans (ALPs):

- Identified G&T learners will have an **Advanced Learning Plan (ALP)** developed collaboratively by teachers, the Inclusion Coordinator, parents, and the student (where age-appropriate).
- ALPs outline individualized goals, enrichment strategies, and progress monitoring methods, tailored to each learner's strengths.

Provision and Support:

- The school provides **enrichment activities**, such as project-based learning, competitions, mentorship opportunities, or creative workshops to challenge and engage G&T learners.
- Where appropriate, **subject acceleration or curriculum compacting** may be implemented to allow learners to advance at their own pace.
- Teachers are supported with **professional development** to differentiate instruction effectively for high-achieving students.

This policy ensures that G&T learners receive the stimulation and support they need to excel, remain motivated, and continue to grow academically, creatively, and personally.

School Action

Grace Valley Indian School is dedicated to identifying and supporting **Gifted and Talented (G&T) learners** through a comprehensive and inclusive approach.

Identification is carried out using a combination of methods, including:

- **Standardized testing such as CAT4 (Cognitive Abilities Test)** to assess potential in areas like verbal, non-verbal, quantitative, and spatial reasoning.
- **Teacher observations** based on classroom performance, creativity, leadership, problem-solving skills, and subject-specific talents.
- **Parent referrals and student work samples** may also contribute to the identification process.

Once identified, an **Advanced Learning Plan (ALP)** is developed in collaboration with the Inclusion (SoD) team, following the same process as an Individualized Education Plan (IEP). The ALP outlines personalized goals, enrichment strategies, and possible acceleration or extension activities.

Parental engagement is key to the success of G&T provision. Parents are treated as partners, kept informed of their child's progress, and involved in setting and reviewing learning goals.

G&T students are offered **differentiated learning experiences** that promote challenge, creativity, and deep thinking. Teachers are trained to nurture these students' **self-esteem, motivation, and confidence** through supportive and stimulating classroom environments.

14. Inclusive Education Support Team

A multidisciplinary team led by the Head of Inclusion and includes:

- Principal, Vice Principal, Head of Inclusion, Inclusion Teachers (Cycle-wise), Individual assistants Social Worker, SDP members, Academic Coordinator
- They meet to review interventions, coordinate IEP implementation, and monitor inclusive practices

Members of Inclusive Education Support Team [SST] are:

| SL NO | NAME OF THE STAFF |
|-------|---------------------------------|
| 1 | Dr. Mohamed Ibrahim (Principal) |
| 2 | Mr. Arjil (Vice Principal) |
| 3 | Mrs. Shereena |
| 4 | Mrs. Shamma |
| 5 | Mrs. Asma |
| 6 | Mrs. Zaheera |
| 7 | Mrs. Ayesha Beevi |
| 8 | Mrs. Fathima |
| 9 | Mrs. Rafnas |
| 10 | Mrs. Meera |
| 11 | Mrs. Mumthaz |
| 12 | Mr. Hashid |

15. Compliance and Review

- Annual policy review with school leadership
- Monitoring of DLPs and CPD tracking
- ADEK compliance by AY 2025/26 (Fall term)

16. References

- Federal Law No. 29/2006
- ADEK Inclusion Policy (Version 1.2, 2024)
- Ministerial Resolution No. 647 (2020)
- UAE School Inspection Framework 2023
- “School for All” – MOE Guidelines